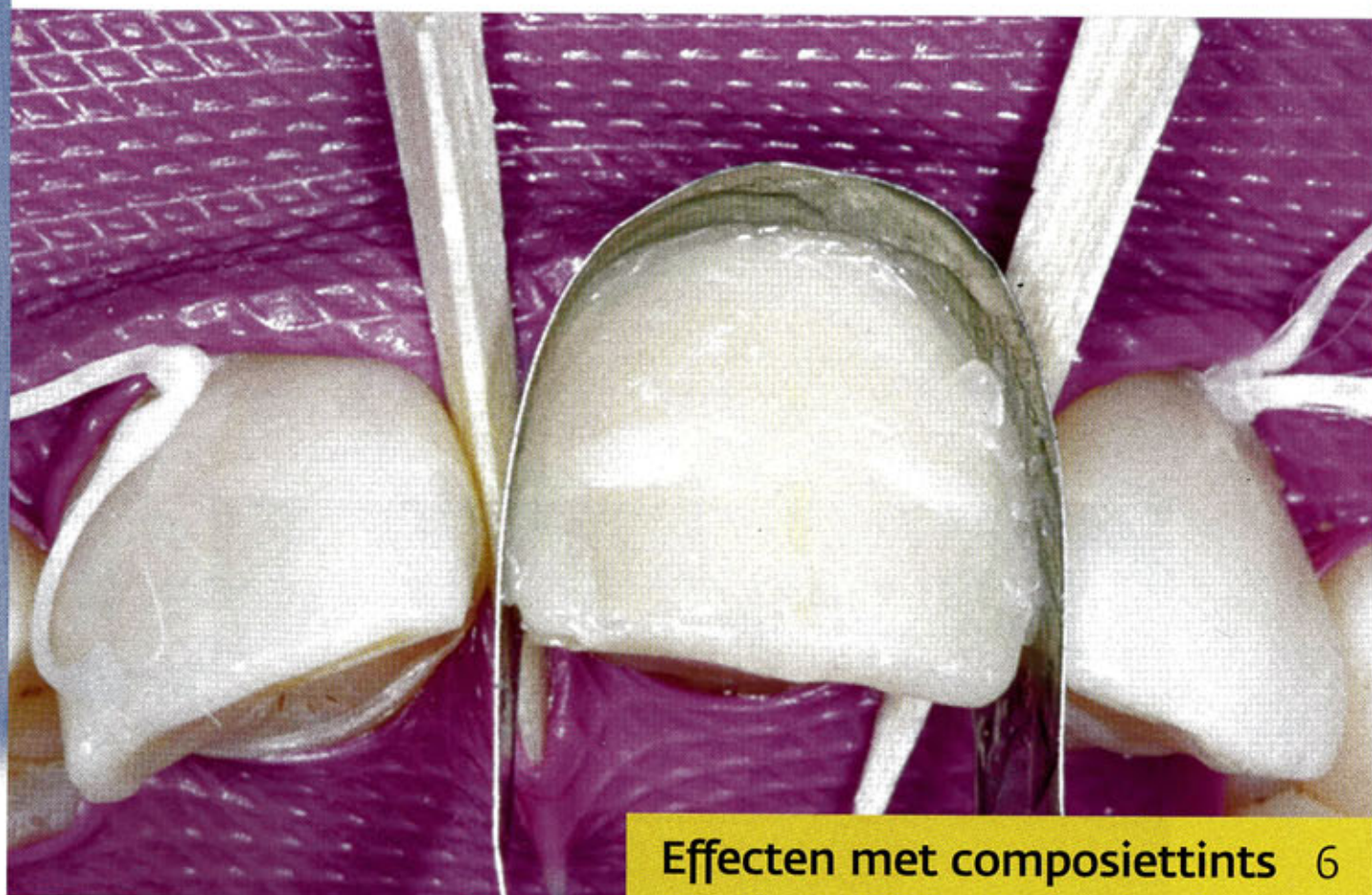


tandarts praktijk



Effecten met composiettints 6

Kinderarts: 'Waarom is de cariës niet behandeld?' 25

Minimaal invasieve esthetische behandeling 39



Een derde minder 1 • Radix-anker verwijderen 2 • De wet BIG: goed voor de patiënt? 5 • Wet Cliëntenrechten Zorg (WCZ) 11 • Orthodontie: Herbehandelen 15 • Feedback Post: Een anamnestic moeilijk echtpaar 21 • Heynick: De tandarts als tv-held 33 • Onvolledig vastgelegde informed consent. Verwijtbaar? 46 • Enige veel en enige weinig voorkomende afwijkingen van het mondslijmvlies 53 • TP Selectief 59 • Monitoren zonder mondfoto's? 63 • Nieuws 65 • Agenda 69

Tints, stains en opakers laten restauraties leven

Effecten met composiettints

Bijna levensecht zijn de restauraties met de huidige composieten. Minimaal invasief kunnen zeer esthetische resultaten bereikt worden. De nanocomposieten van vandaag de dag glimmen enorm en door enige nazorg en polijsten blijven ze dat doen. Voldoende sterk en de eenvoudige reparaties maken het daarnaast een zeker materiaal. Diverse fabrikanten bieden uitgebreide sets aan met meestal een soort opake (bedekkend) dentine en een meer translucente (doorzichtig) composiet in diverse VITA-kleuren. Hiermee kan de natuur vrijwel onzichtbaar worden nagebootst. Vooral een composietfacing op één of twee laterale incisieven, een setje centrale of een geheel front kan zo mooi in de glimlach gepast worden.

Maar het vervaardigen van een mooie hoekopbouw of composietfacing op een enkele centrale bovenincisie levert vaak echt wel een probleem op. Wat je ook plakt en slijpt, het helpt maar niet... Dan toch maar verder slijpen voor meer speelruimte voor het materiaal en het element verder verzwakken? Of de nog grotere diamantboor ter hand nemen om het element te reduceren tot een stomp voor een kroon en het kleurprobleem overlaten aan de tandtechnische vrienden.

Tints, stains, opakers oftewel effectmassa's zullen hier uitkomst moeten bieden. Leef je in als Bob Ross in zijn 'landscapes' en vraag je assistente ook om zo'n mooi kleuren-

Casus 1: Verkleurde ZI (afb. 1-10)

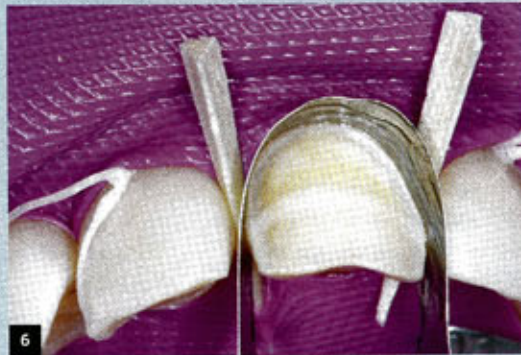
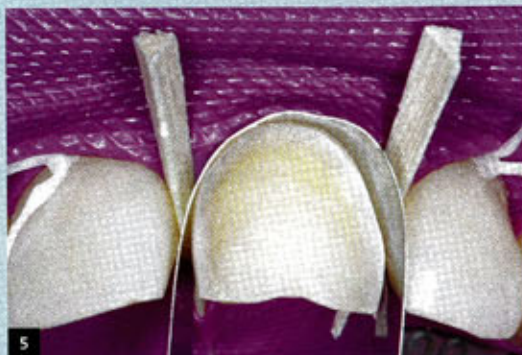
1. Geel en bruin verkleurde ZI
2. Mock-up met composiet (Filtek XT Supreme A2B van 3M) voor kleurbeoordeling getest op 11



3. ZI geprepareerd met kleine chamfer (0,6 mm)
4. Lateraal aanzicht om speelruimte te beoordelen



5. Automatrix aangebracht en gefixeerd met wiggen
6. Effectmassa 'white' (Miris van Coltène Whaledent) - wolkig cervicaal en bandvormig centraal



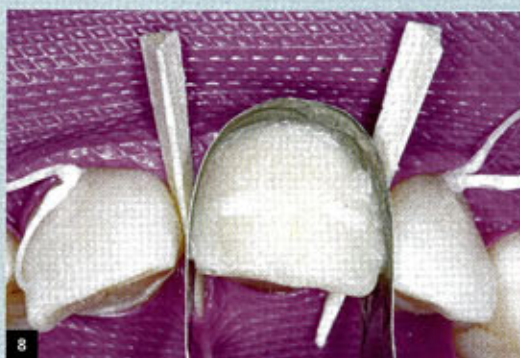
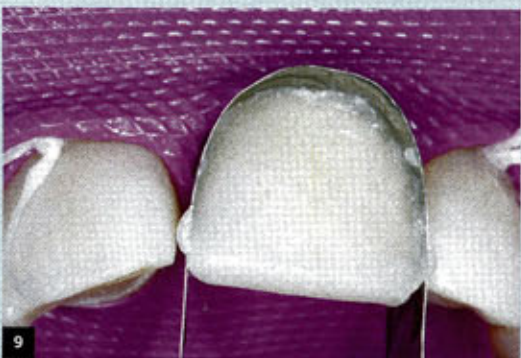
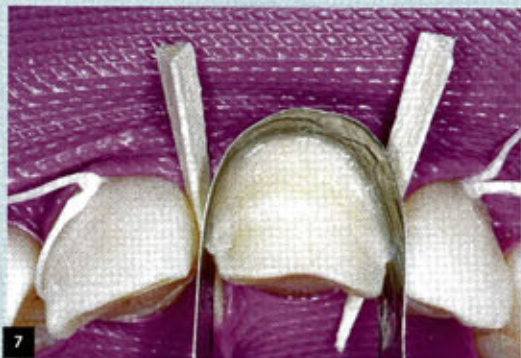
palet. Deze speciale effectmassa's zijn er in allerlei kleuren en opaciteiten en worden vaak aangeboden als flowable composieten. Net als op een schilderspalet kunnen deze los of gemengd gebruikt worden. Vaak is het nodig om de verfjes te mengen om de perfecte kleur te krijgen.

De tints worden direct aangebracht op de bonding, of tussen de andere lagen van composiet in, afhankelijk van het gewenste resultaat, de dikte, en de translucentie van de composietlaag. De verfjes die ik vaak gebruik zijn geel, wit en wit-opaak. Dit zijn allemaal tandkleuren, maar dan geconcentreerd. Voor bijzonder doorleefde elementen, de 'cracked tooth' gevallen, is echt donkerbruin nodig voor de barsten en voor hele jonge elementen kan blauw weer mooi

de transparantie van het incisale deel benadrukken. Vraag wel altijd eerst duidelijk of de betreffende patiënt zo'n special effect wel wenst. Vaak hoopt een patiënt juist op een helemaal gaaf element. Hieronder volgen enkele tips om effectief te kleuren.

Donkerverkleurd element

Meng de verschillende tints tot een kleur gelijk aan het cervicale deel van het buurelement. Onderdruk de neiging om de kleur te licht te maken, omdat dit veelal zal leiden tot een te grijs element. Breng de mengkleur met een sonde of applicatie-instrument direct op de bonding aan en verspreid de druppel met de microbrush tot een fijne, wolke-



7. Dentinecomposiet (Filtek XT Supreme A3D) cervicaal aangebracht
8. Verticaal geel verfje ('gold' van Miris) in bodylaag (A2B) aangebracht
9. Geel verfje ook nog in glazuurlaag (Filtek XT Supreme A1E) gelegd
10. Resultaat na afwerken

Casus 2: Wild front (afb. 11-1B)

11. Levendige dentitie met diverse verkleuringen en wilde standen
12. De glazuurlaag van de 12 aangebracht (Filtek Supreme A2E)

rige structuur. Blijf altijd binnen de outline van de restauratie. Voor de optische afleiding kunnen vervolgens nog een paar puntjes geel en een horizontaal bandje wit of opa-ker na uitharden aangebracht worden. Zie casus 1 voor enkele foto's.

Barstje namaken

Eerst vragen aan de patiënt of deze zo'n bijzonder effect wel wenst, al is een witte fractuur vaak al een stuk populairder dan een bruine. Hier zijn drie manieren voor, ik begin met de eenvoudigste:

- Breng voor de buitenste transparante composietlaag de effectmassa als een kleine verticale streep aan. Bij een zeer transparante en dunne buitenste laag moet deze mooi smal en fijntjes gehouden worden, maar bij een minder transparante en dikkere afdekcomposiet kan deze twee keer zo breed als het gewenste effect aangebracht worden. Ook kan, om het effect te versterken, een contrasterende streep ertegenaan gelegd worden, bijvoorbeeld geel langs wit. Denk erom dat in de natuur niets precies recht is, dus laat ook het streepje enigszins hol of bol lopen.

- Een barst met meer 3D-effect kan gemaakt worden door in de zachte buitenste laag composiet, ter plaatse van de gewenste barst, met een sonde of scalpel een kleine spleet te maken en deze dan te vullen met de tint. Hierna wordt de composiet aan weerskanten weer tegen elkaar gedrukt zodat de tint net onder het oppervlak ligt. In de getoonde casus is op deze manier gewerkt.

- Nog meer controleerbare 3D kan bereikt worden door de buitenste laag composiet in twee delen op te bouwen met als tussendeel de barst. Breng dan eerst de ene helft aan en breng tegen de zijkant de tint om dan vervolgens de tweede helft ertegenaan te leggen.

De verfjes ofwel effectmassa's maken veelal net het verschil in lastige gevallen. Aan de composietrestauratie kunnen ze nét dat beetje extra leven of effect geven om het echt te laten lijken. Enig inzicht en veel oefening in het laagsgewijs opbouwen van esthetische composietrestauraties is wel noodzakelijk om succes te hebben met deze behandelingen. «



13. Met een sonde in de buitenste glazuurlaag is een verticale gleuf aangebracht en gevuld met effectmassa's white en white-opaque (Miris)
14. Gleuf dichtgedrukt met de sonde

15. Resultaat na afwerken
16. Na behandeling

17. Kleurenpalet met effectmassa's
18. Flowable composieten